



# Monitorowanie i ewaluacja rozwoju lokalnego na przykładzie rewitalizacji

Szkolenie realizowane w ramach zadania polegającego na wzmacnianiu zdolności gmin  
do programowania i wdrażania działań rewitalizacyjnych



# O szkoleniu

Szkolenia organizowane są przez Instytut Rozwoju Miast i Regionów (IRMiR) na zlecenie Urzędu Marszałkowskiego Województwa Małopolskiego w związku z realizacją zadania polegającego na wzmacnianiu zdolności gmin do programowania i wdrażania działań rewitalizacyjnych, współfinansowanego ze środków Unii Europejskiej w ramach Programu Operacyjnego Pomoc Techniczna 2014-2020.

- **Katarzyna Spadło** – Kierownik Centrum Doradztwa Rewitalizacyjnego IRMiR, ekspert ds. rewitalizacji, doradca merytoryczny samorządów w procesie programowania rewitalizacji, autorka poradników i ekspertyz dot. rewitalizacji.
- **Edyta Tomczyk** – ekspert ds. rewitalizacji, autorka programów rewitalizacji i analiz ewaluacyjnych i monitoringowych. Autorka publikacji oraz poradników dotyczących m.in. opracowania GPR, narzędzi ustawy o rewitalizacji.



# O szkoleniu

10.00 - 10.30

10.30 - 11.30

Powitanie, przedstawienie programu szkolenia oraz zasad pracy

**Szkolenie w formie wykładu z elementami dyskusji - *Wprowadzenie do monitorowania i ewaluacji***

*Główne wątki: zasady efektywnego systemu monitorowania i ewaluacji polityk publicznych, różnice między monitorowaniem a ewaluacją, zasady opracowywania dokumentów strategicznych ułatwiające monitorowanie, organizacja procesu monitorowania*

11.30 - 11.45

11.45 - 13.15

Przerwa

**Szkolenie w formie wykładu z elementami dyskusji - *Zasady skutecznego monitorowania i ewaluacji***

*Główne wątki: narzędzia monitorowania i ewaluacji, systemy monitorowania oraz oceny aktualności i stopnia realizacji GPR, skutki oceny aktualności i stopnia realizacji GPR - zasady aktualizacji GPR*

13.15 - 13.30

13.30 - 14.30

Przerwa

**Podsumowanie spotkania, dyskusja ogólna dot. potrzeby aktualizacji monitorowania GPR w małopolskich gminach**

14.30 - 15.30

**Konsultacje indywidualne**



# Część 1. Wprowadzenie do monitorowania i ewaluacji



# Na dobry początek 😊

1. *Monitorowanie nie jest obowiązkowe, jeśli gmina realizuje wszystkie zaplanowane w dokumencie strategicznym działania. TAK/NIE*
2. *Ewaluacja polityki publicznej jest wymagana do jej oceny TAK/NIE*
3. *Monitorowanie wymaga zlecenia zewnętrznej usługi doradczej TAK/NIE*
4. *Monitorowanie nie ma wpływu na decyzje dotyczące korekty polityki TAK/NIE*
5. *Ewaluacja wymaga zlecenia zewnętrznej usługi doradczej TAK/NIE*
6. *Za realizację monitoringu rewitalizacji odpowiada:*
  - a) *Wójt/Burmistrz/Prezydent*
  - b) *Zespół zadaniowy ds. rewitalizacji*
  - c) *Komitet Rewitalizacji*
  - d) *Komórka merytoryczna wskazana do tych czynności w regulaminie organizacyjnym gminy*



# Wprowadzenie do monitorowania i ewaluacji

- Finansowanie polityk rozwojowych ze środków publicznych wywołuje konieczność większego **zorientowania się na ich rezultaty**.
- Monitorowanie i ewaluacja, skupione na ocenie wyników, to narzędzia służące **poprawie skuteczności** takiej polityki publicznej.
- Ewaluacja i monitoring pojawiły się w praktyce działań publicznych wraz z rozwojem nowego modelu zarządzania sektorem publicznym (*New Public Management*) w latach osiemdziesiątych XX w.



# Monitoring vs. ewaluacja

- Czy monitoring to ewaluacja? Obszary badawcze uzupełniają się i nakładają się na siebie, co sprawia, że nakreślenie granicy między monitorowaniem i ewaluacją jest niełatwe.
- **Monitoring** to weryfikacja osiąganych wyników działań w odniesieniu do określonych wcześniej oczekiwań. Polega na **systematycznym zbieraniu informacji** dotyczących użytych zasobów i uzyskanych efektów w ramach podjętej interwencji. Pozwala określić, **czy realizacja interwencji postępuje tak, jak pierwotnie zakładano** i wprowadzić w razie potrzeby **odpowiednie korekty**.
- **Ewaluacja** to oszacowanie jakości, wartości działań. Badanie prowadzone z użyciem zróżnicowanych metod, złożone ze **zbierania danych, analizy, oceny oraz informowania o wynikach**.



# monitoring



# ewaluacja

<b>Zakres</b>	Regularne <b>pomiary czynników/zjawisk</b> , przeprowadzane przez z góry określony czas, realizowane z założeniem porównania wielkości aktualnej do poprzednio obserwowanych.
<b>Cel</b>	Stworzenie <b>bazy danych i informacji o zmianach</b> czynników/zjawisk.
<b>Skutki</b>	Informacje o zmianach czynników/zjawisk umożliwiają podejmowanie <b>działań doskonalących</b> (zapobiegawczych), w przypadku gdy wielkość/wartość czynnika przekracza dopuszczalne wartości (planowane minimum i/lub maksimum).
<b>Zasady</b>	<ol style="list-style-type: none"><li>1) Cykliczność pomiarów.</li><li>2) Unifikacja metody wykorzystywanej do pomiarów.</li><li>3) Unifikacja interpretacji wyników.</li></ol>

<b>Zakres</b>	<b>Badanie społeczno-ekonomiczne</b> przeprowadzane zgodnie z ogólnie przyjętymi standardami i metodologią, złożone ze zbierania danych, analizy, oceny oraz informowania o wynikach.
<b>Cel</b>	Ocena jakości i wartości procesu oraz efektów prowadzonych działań w oparciu o przyjęte <b>kryteria ewaluacji (trafności, skuteczności, efektywności, użyteczności i trwałości)</b> .
<b>Skutki</b>	Opracowanie rekomendacji służących <b>udoskonalaniu bieżącej lub przyszłej interwencji</b> . Ocena ewaluacyjna skutkuje poprawą jakości, skuteczności i spójności interwencji.
<b>Zasady</b>	Ewaluację wykonują najczęściej <b>zewnętrzni i niezależni ewaluatorzy, w oparciu o opracowaną metodykę ewaluacji</b> , uwzględniającą szeroki zakres metod i technik badań społeczno-ekonomicznych.





# Rodzaje badań ewaluacyjnych

- **ewaluacja *ex ante*** – oceniająca potencjalną trafność, spójność, skuteczność, użyteczność i efektywność oddziaływań **przed rozpoczęciem interwencji publicznej**,
- **ewaluacja *on-going*** – prowadzona **na bieżąco podczas realizacji interwencji** i wpływająca na optymalizację oddziaływań,
- **ewaluacja *mid-term*** – przeprowadzana **w połowie okresu interwencji**, z wartościowaniem dotychczasowego wpływu działań na proces,
- **ewaluacja *ad hoc*** – przeprowadzana **w sytuacji wystąpienia zjawisk nieplanowanych**, mająca na celu szybkie przeciwdziałanie zaistniałym problemom,
- **ewaluacja *ex post*** – podsumowująca **po zakończeniu procesu**, oceniająca skutki interwencji.

Pytanie:

O jakim rodzaju ewaluacji jest mowa w art. 10a ust. 2 ustawy o zasadach planowania polityki rozwoju?

*„Podmiot opracowujący projekt strategii rozwoju przeprowadza uprzednią **ewaluację trafności, przewidywanej skuteczności i efektywności realizacji strategii rozwoju** – przed jej przyjęciem.”*



# Kryteria ewaluacji

<b>Kryteria oceny badania ewaluacyjnego</b>	<b>Zakres oceny badania ewaluacyjnego</b>
<b>Trafność</b>	Ocena adekwatności zaplanowanych działań w stosunku do zdefiniowanych problemów
<b>Skuteczność</b>	Ocena skuteczności poszczególnych działań podejmowanych w ramach interwencji
<b>Użyteczność</b>	Ocena oddziaływania interwencji
<b>Efektywność</b>	Ocena nakładów i uzyskanych efektów interwencji
<b>Trwałość</b>	Ocena możliwości utrzymania się efektów interwencji w dłuższym czasie

# Zasady skutecznego monitorowania i oceny GPR

Tabela 20. Obszary spójności wewnętrznej GPR

Sfera	Problemy wynikające z diagnozy ogólnej miasta w GPR	Problemy wynikające z diagnozy szczegółowej obszaru rewitalizacji w GPR	Cele, kierunki działań i realizujące je projekty w GPR	Spójność GPR z celami pozostałych polityk miejskich	Obszary monitorowania GPR
Sfera społeczna	Depopulacja, starość demograficzna, migracje, bezrobocie, uzależnienie od pomocy społecznej, przestępczość	Starość demograficzna, niski poziom wykształcenia osób w wieku produkcyjnym, wykluczenie seniorów, migracje młodych mieszkańców OR, niski potencjał finansowy lokalnych NGO, brak liderów społecznych, niski poziom aktywności społecznej mieszkańców, niski poziom bezpieczeństwa, niski poziom edukacji, wysokie bezrobocie, uzależnienie od pomocy społecznej, zaległości czynszowe	<p><b>Cel strategiczny 1. Przywrócić mieszkańcom poczucie sprawczości</b></p> <p>Cele operacyjne:</p> <p>1.1 Aktywizować lokalną społeczność – 10 projektów</p> <p>1.2. Rozwijać istniejące więzi społeczne, budować otwartość i szerszą sieć relacji: kultura, sport, edukacja – 14 projektów</p> <p>1.3. Zmienić wizerunek Śródmieścia – 11 projektów</p>	<p>Strategia rozwoju miasta Włocławek 2020 +</p> <p>Strategia Rozwiązywania Problemów Społecznych dla miasta Włocławek na lata 2016-2020</p> <p>Program współpracy Gminy Miasto Włocławek z organizacjami pozarządowymi oraz podmiotami, o których mowa w art. 3 ust. 3 ustawy z dnia 24 kwietnia 2003 r. o działalności pożytku publicznego i o wolontariacie</p> <p>Strategia rozwoju Obszaru Strategicznej Interwencji Włocławka i obszaru powiązanego z nim funkcjonalnie</p> <p>Lokalna Strategia Rozwoju</p>	<p>Poziom ubóstwa - osoby w gospodarstwach domowych korzystających ze środowiskowej pomocy społecznej w ludności ogółem;</p> <p>Bezrobocie - udział osób bezrobotnych w ludności w wieku produkcyjnym;</p> <p>Niski poziom bezpieczeństwa - liczba założonych Niebieskich Kart w ludności ogółem;</p> <p>Niski poziom edukacji - odsetek dzieci, które nie otrzymały promocji do następnej klasy;</p> <p>Wynik średni sprawdzianu ósmoklasistów (pomiar od 2019r.);</p>

Przykład macierzy do badania spójności problemowej w GPR Miasta Włocławek na lata 2018-2028

# Wyniki kontroli NIK 2020

Informacja o wynikach kontroli NIK „Realizacja programów rewitalizacji i ich efekty”  
(Nr 14/2021/P/20/081/LRZ)

- Niewłaściwa organizacja w gminach skutkująca brakiem realizacji części zadań - w skontrolowanych gminach wyznaczano pojedynczych pracowników do zadań związanych z wdrażaniem PR.
- System wdrażania i monitoringu PR osadzono w ramach struktury zarządzania przyjętej w danej jednostce, bez szczegółowego przypisania wszystkich obowiązków w zakresie rewitalizacji.
- W blisko połowie gmin brak było wyznaczonych zespołów czy osób odpowiedzialnych za te działania lub też przypisane dla pracowników zadania nie obejmowały wszystkich zagadnień związanych z rewitalizacją. Skutkowało to zaniechaniem realizacji wybranych czynności w zakresie rewitalizacji, a zwłaszcza dotyczących monitoringu PR. Nieprawidłowości w tym zakresie odnotowano w każdej skontrolowanej gminie.



# Wyniki kontroli NIK 2020

- We wszystkich skontrolowanych gminach mechanizmy dotyczące monitoringu i ewaluacji on-going prowadzone były w taki sposób, który **nie pozwalał zarówno na bieżące, jak i końcowe dokonanie pełnej, obiektywnej i rzetelnej oceny procesu rewitalizacji.**
- Błędy występujące w założeniach monitoringu i ewaluacji (**brak: zdefiniowania właściwych wskaźników odnoszących się do celów rewitalizacji, określenia wartości bazowych i docelowych, w tym wskazania źródeł i częstotliwości ich pozyskiwania**) uniemożliwiały dokonanie pełnej, obiektywnej i rzetelnej oceny procesu rewitalizacji.
- W każdej ze skontrolowanych gmin, gdzie był niewłaściwie zaplanowany system monitoringu i ewaluacji, skutkowało to **brakiem podejmowania takich działań** w zakresie rzetelnej oceny procesu rewitalizacji.
- Część gmin nie prowadziła żadnych działań, a w innych podejmowane czynności były niepełne i niezgodne z założeniami określonymi w PR.
- W ocenie NIK, **we wszystkich skontrolowanych gminach monitoring i ewaluacja to tylko ogólnie zarysowany system, który w praktyce nie istnieje.**
- W opinii NIK, zaniechanie monitoringu i ewaluacji, bądź prowadzenie ich nierzetelnie lub w ograniczonym zakresie, **uniemożliwia podejmowanie przez gminę we właściwym czasie odpowiednich działań lub zmian.**



# Wyniki kontroli NIK 2020

Kluczowe obszary ryzyka ograniczające realizację oczekiwanych efektów w rewitalizacji:

- błędy systemów zarządzania procesem,
- nieadekwatny do upływu czasu stopień realizacji projektów rewitalizacyjnych,
- zaniechanie realizacji niektórych projektów i tylko wybiórcze wykonanie części przedsięwzięć, bądź ich realizacja w okrojonym zakresie,
- brak czynności monitoringowych oraz ewaluacji lub ich niepełny wymiar.

Rekomendacja dla organów wykonawczych gmin: „Podjęcie działań dla zapewnienia skutecznego systemu monitorowania i ewaluacji Programów Rewitalizacji, pozwalającego na dokonanie obiektywnej oceny istniejących potrzeb, postępu przedsięwzięć rewitalizacyjnych oraz stopnia realizacji zaplanowanych celów.”



# Czym jest ocena aktualności i stopnia realizacji GPR?

## Art. 22. ust 1 uor

Gminny program rewitalizacji podlega ocenie aktualności i stopnia realizacji, dokonywanej przez wójta, burmistrza albo prezydenta miasta co najmniej raz na 3 lata, **zgodnie z systemem monitorowania i oceny określonym w tym programie.**

- Ocena **aktualności** GPR = ocena zawartości GPR pod kątem **potrzeb jego zmiany**
- Ocena **stopnia realizacji** GPR = ocena stopnia realizacji **celów** rewitalizacji
- **Jakościowy** charakter oceny!

Z konstrukcji systemu prowadzenia procesu rewitalizacji wynika, iż:

- **obowiązkowy jest MONITORING i OCENA aktualności i stopnia realizacji GPR,**
- **EWALUACJA** nie jest wymieniona wprost w ustawie o rewitalizacji, jednak **zaplanowanie ewaluacji w GPR obliuguje do jej przeprowadzenia.**

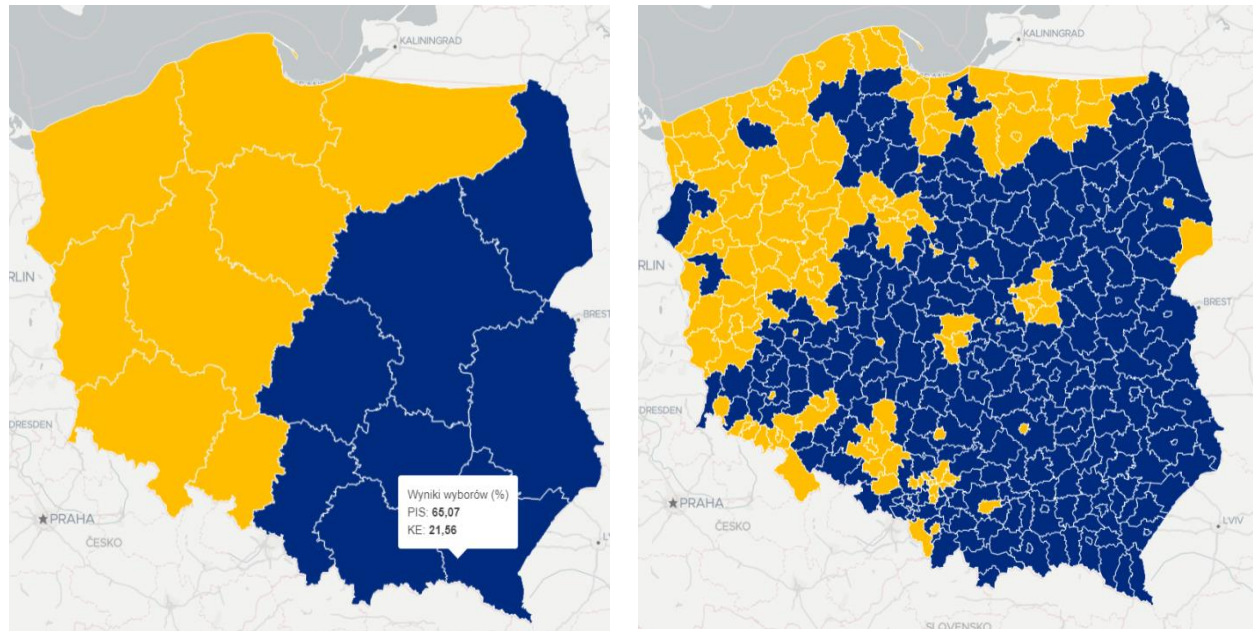
# Część 2. Metodyka monitorowania polityk publicznych





# Monitoring rozwoju lokalnego - warunki

Unifikacja metody wykorzystywanej do pomiarów i interpretacji wyników



DLaczego monitorować polityki publiczne w większej skali?

Przykład analizy wyników wyborów do PE 2019 w dwóch rozdzielczościach: województw i powiatów.

# Monitoring rozwoju lokalnego na poziomie miejskim i wewnątrzmijskim

Projekt predefiniowany: Monitoring rozwoju lokalnego na poziomie miejskim i wewnątrzmijskim

1. Działanie 1. Założenia monitoringu rozwoju lokalnego na poziomie miejskim – Związek Miast Polskich (Monitor Rozwoju Lokalnego <https://analizy.monitorrozwoju.pl/> )
2. Działanie 2. Założenia monitoringu rozwoju lokalnego na poziomie wewnątrz-miejskim – IRMiR
  - Wypracowanie zestawu wskaźników do monitoringu polityki rozwoju (i programów rewitalizacji)
  - Przygotowanie poradnika „Monitorowanie procesów rozwoju na poziomie wewnątrzmijskim. Podręcznik” <http://irmir.pl/monitoring-rozwoju-lokalnego/>
  - Testowanie zestawu wskaźników w miastach objętych programem Modelowej Rewitalizacji Miast



# Poradnik „Monitorowanie procesów na poziomie wewnętrzmiejskim”

3 wymiary i 12 obszarów zrównoważonego rozwoju:

## Wymiar gospodarczy

- Potencjał i konkurencyjność lokalnej gospodarki
- Rynek pracy i kwalifikacje siły roboczej
- Sytuacja materialna mieszkańców
- Stan finansów lokalnych

## Wymiar społeczny

- Dostępność i jakość usług oraz infrastruktury
- Dostępność i jakość zasobów mieszkaniowych w gminie
- Zasoby instytucjonalne, integracja i kapitał społeczny gminy
- Poziom bezpieczeństwa
- Sytuacja demograficzna

## Wymiar przestrzenno-środowiskowy

- Dostępność komunikacyjna
- Ład i struktura przestrzenna obszaru
- Lokalne środowisko przyrodnicze

# Monitoring rozwoju lokalnego na poziomie miejskim i wewnątrzmijskim

Poradnik „Monitorowanie procesów rozwoju na poziomie wewnątrzmijskim. Podręcznik”, IRMiR, 2020 r.

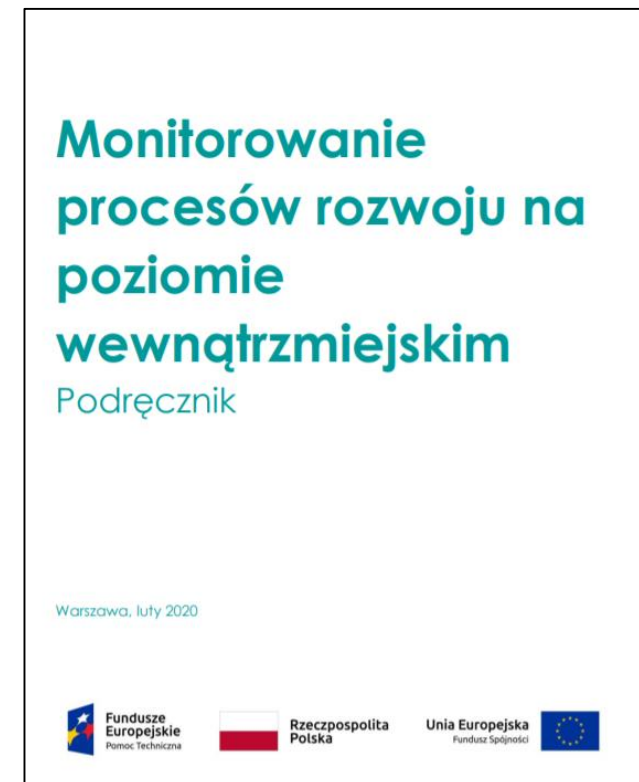
<http://irmir.pl/monitoring-rozwoju-lokalnego/>

Załącznik nr 1 do Podręcznika – Lista wskaźników głównych

Załącznik nr 2 do Podręcznika – Metryczki wskaźników głównych

<http://irmir.pl/wp-content/uploads/2020/04/Zal-nr-2-Metryczki-ws.-glownych.xls>

Załącznik nr 3 do Podręcznika – Lista wskaźników pomocniczych



# Poradnik „Monitorowanie procesów na poziomie wewnętrzmiejskim” - wskaźniki

Nazwa wskaźnika	
Definicja	
Sposób wyliczenia wskaźnika	
Źródło danych na potrzeby analizy zróżnicowania wewnątrzgminnego (dane wg punktów adresowych/ulic)	
Źródło danych na potrzeby analizy ogólnogminnej (dane dla jednostki terytorialnej)	
Częstotliwość pomiaru	
Interpretacja	
Uwagi	

- Pytanie:

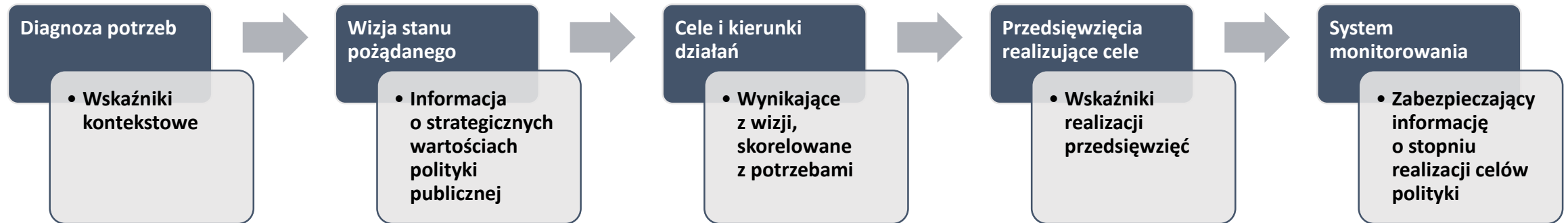
W jaki sposób obliczyć wskaźnik dla obszaru rewitalizacji:

„Liczba osób pobierających zasiłek z pomocy społecznej na 100 mieszkańców”

Źródło: „Monitorowanie procesów rozwoju na poziomie wewnętrzmiejskim. Podręcznik” IRMiR, 2020 r.

Załącznik nr 1 – Lista wskaźników głównych

# Logika procesu monitorowania i oceny polityki



## Wnioski:

- konieczność zabezpieczenia mierzalnych celów w systemie monitorowania i oceny
- cele opomiarowane: wskaźnikami kontekstowymi oraz wskaźnikami realizacji przedsięwzięć.
- Dlaczego wskaźniki kontekstowe są punktem odniesienia? Celem polityki nie jest tylko wdrożenie projektów, ale osiągnięcie trwałej zmiany, np. jakości życia mieszkańców, poprawy warunków prowadzenia działalności - wywołanej potrzebami opisanymi wskaźnikami kontekstowymi.

# Część 3. Zasady skutecznego monitorowania i ewaluacji polityk publicznych



# Zmiana podejścia do monitorowania i ewaluacji

Zmiana podejścia do programowania polityki rozwoju w Komisji Europejskiej – **raport dot. nowego podejścia do systemu monitorowania i ewaluacji** (*Outcome Indicators And Targets. Towards a New System of Monitoring and Evaluation in EU Cohesion Policy. Revised version.* High Level Group Reflecting on Future Cohesion Policy, June 2011)

Za niską skuteczność monitorowania według KE odpowiadają następujące czynniki:

- przypisywanie wskaźnikom monitoringowym **marginalnej roli** w dokumentach programowych,
- **brak standardów metodycznych** dotyczących zasad doboru wskaźników do potrzeb oceny polityk i zasad monitorowania wskaźników,
- **nieczytelna koncepcja monitorowania** z użyciem wskaźników **produktu, rezultatu, oddziaływania** (wskaźniki rezultatu często mylone ze wskaźnikami oddziaływania lub wskaźnikami kontekstowymi, opisującymi uwarunkowania zewnętrzne realizowanej polityki),
- niepowodzenie wynikające z nieosiągnięcia zakładanych celów, **mylone z porażką całej polityki, której monitorowanie nie uwzględniało analizy wpływu czynników zewnętrznych** na uwarunkowania jej realizacji.





# Zmiana podejścia do monitorowania i ewaluacji – dokument

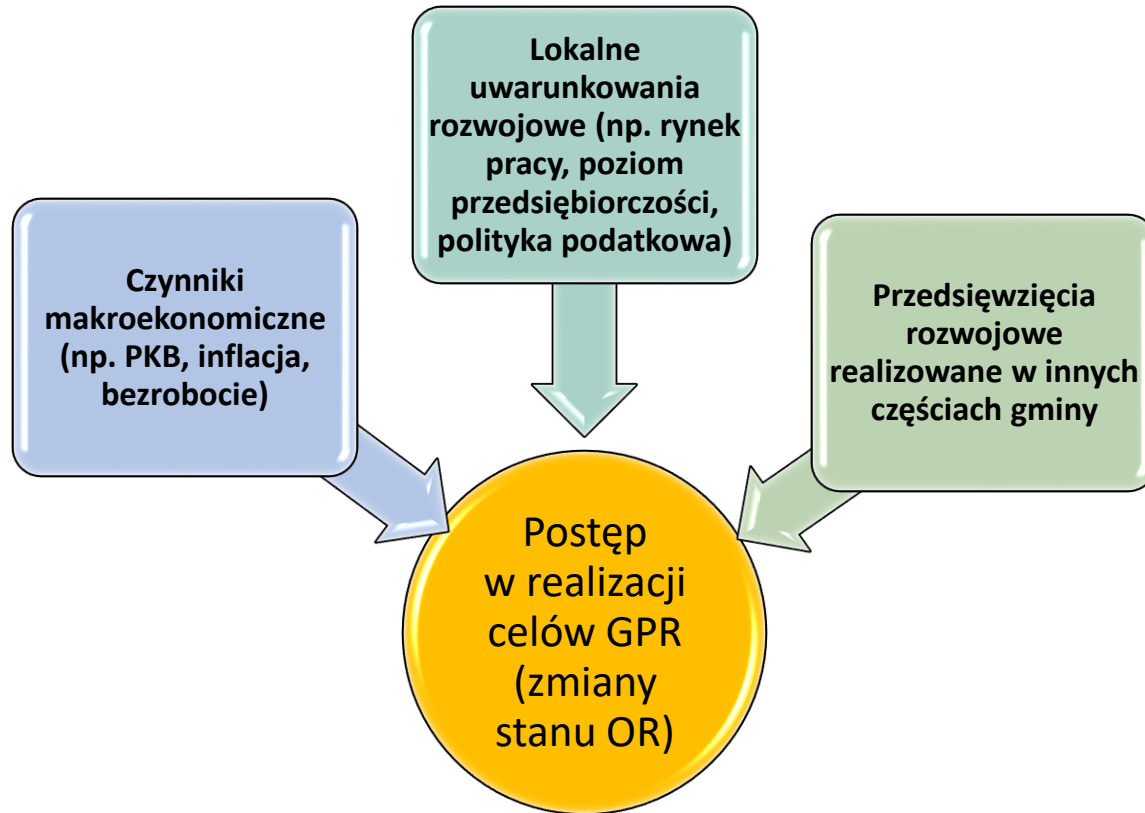
Zmiana podejścia do programowania polityki rozwoju w Komisji Europejskiej – **raport dot. nowego podejścia do systemu monitorowania i ewaluacji** (*Outcome Indicators And Targets. Towards a New System of Monitoring and Evaluation in EU Cohesion Policy. Revised version. High Level Group Reflecting on Future Cohesion Policy, June 2011*)

Najważniejsze zmiany polegają na:

- położeniu nacisku na stosowanie **wskaźników rezultatu (celu) i monitorowanie ich osiągnięcia**
  - ✓ na poziomie projektów mamy głównie produkty, natomiast rezultaty występują na poziomie dokumentu strategicznego (np. programu rewitalizacji)
  - ✓ na wskaźniki rezultatu mają wpływ zarówno **podjęta interwencja publiczna, jak i czynniki zewnętrzne**
- modyfikacji miejsca wskaźników w logice interwencji.



# Wpływ czynników zewnętrznych



1. Konieczność monitorowania sytuacji makroekonomicznej kraju.
2. Konieczność monitorowania sytuacji społeczno-gospodarczej gminy.
3. Konieczność monitorowania zmian zachodzących w pozostałych częściach gminy, w tym w sąsiedztwie obszaru rewitalizacji.

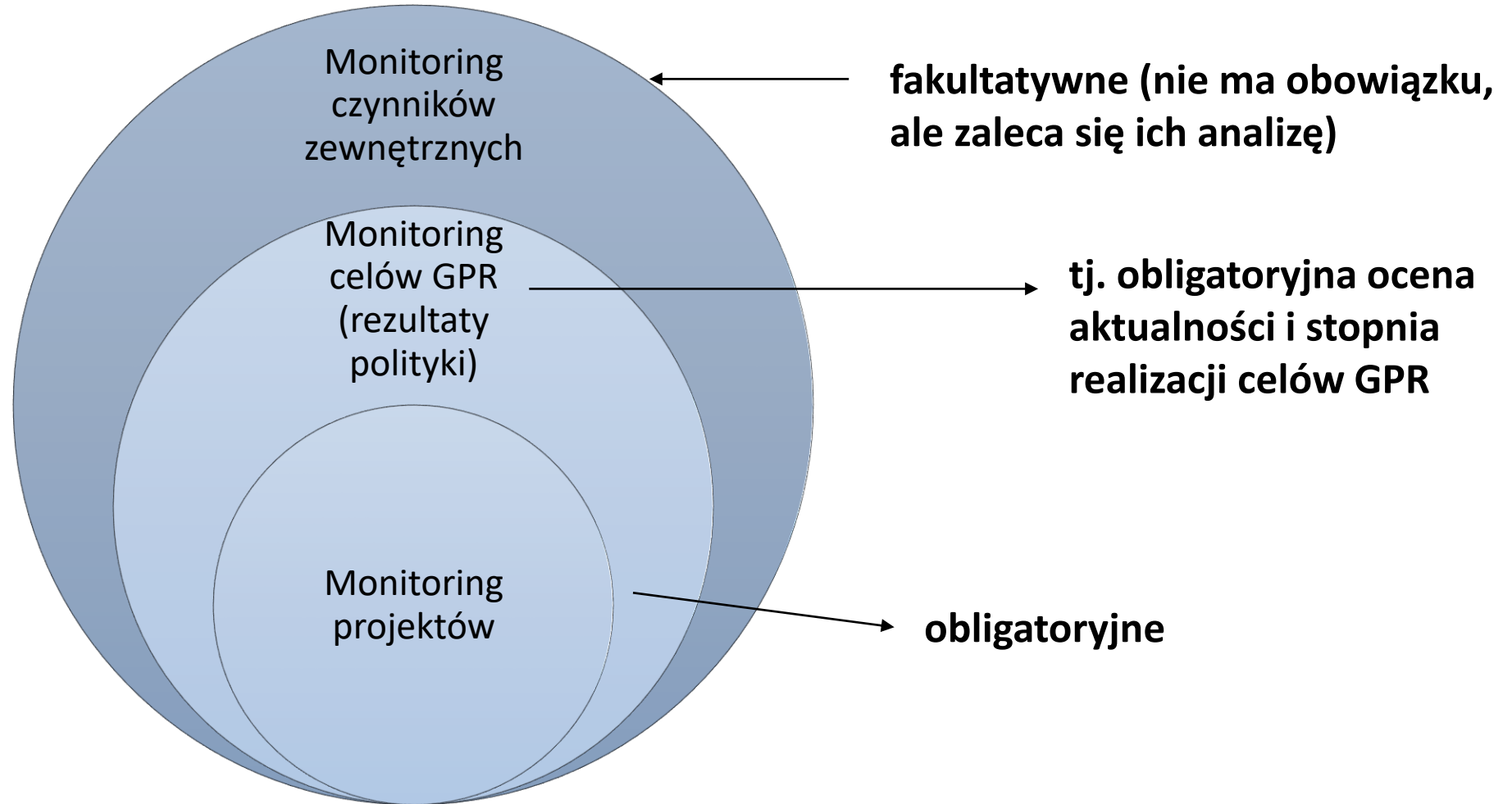
# Wpływ otoczenia zewnętrznego na monitoring i ocenę GPR – Zakopane

- Z uwagi na dużą zmienność otoczenia społeczno-gospodarczego przyjęto, że Operator rewitalizacji raz do roku analizował będzie podstawowe wskaźniki rozwoju społeczno-gospodarczego (np. wskaźnik bezrobocia, inflacji, wzrostu Produktu Krajowego Brutto) celem ustalenia możliwego wpływu sytuacji zewnętrznej, na zjawiska i procesy zachodzące na podobszarze rewitalizacji. W przypadku znacznych zmian w zakresie stanu gospodarki lub przepisów prawa w zakresie pomocy społecznej, podejmowane będą kroki celem weryfikacji możliwości przyjętych celów i kierunków rewitalizacji.

Źródło: Gminny Program Rewitalizacji dla Miasta Zakopane na lata 2016-2023

# Zmiana podejścia do monitorowania i oceny rewitalizacji

Pytanie: czy monitorujemy realizację kierunków działań?



# Przedmiot i poziomy monitorowania i oceny GPR

## Przedmiotem pomiaru za pomocą wskaźników mogą być:

- **nakłady** (poniesione koszty finansowe i nakłady rzeczowe);
- **produkty** (efekty będące bezpośrednią konsekwencją wykonywania określonych działań, np. liczba wyremontowanych (NIE zrewitalizowanych!) budynków, liczba zrealizowanych szkoleń, powierzchnia objęta działaniami w ramach rewitalizacji);
- **rezultaty** (osiągnięte w efekcie wdrażania projektów cele, np. zdobyte kwalifikacje, wzrost odwiedzin obiektów kultury, ograniczenie zużycia energii cieplnej);
- **oddziaływanie** (efekty określające, w jaki sposób został rozwiązany konkretny problem, np. poziom bezrobocia, ubóstwa, bezpieczeństwa publicznego, niskiej emisji).

Poziom projektów rewitalizacyjnych

Poziom wskaźników kontekstowych/  
zjawisk problemowych obszaru rewitalizacji

# Zasady skutecznego monitorowania i oceny GPR - ćwiczenia

Ćwiczenie:

Proszę ocenić stopień zaawansowania realizacji celu rewitalizacji z użyciem danych o nakładach na realizację projektów.

Cel		
	Wartość projektów w zł	Poniesione nakłady na realizację projektów w zł
Projekt 1	50 000,00	40 000,00
Projekt 2	15 000,00	15 000,00
Projekt 3	35 000,00	15 000,00



# Z czego wynika obowiązek monitorowania i oceny programu rewitalizacji?



## Art. 15. ust. 1 ustawy o rewitalizacji

Gminny program rewitalizacji zawiera w szczególności: [...]

**system monitorowania i oceny gminnego programu rewitalizacji.**



## Wytyczne dot. rewitalizacji

Program rewitalizacji zawiera co najmniej: [...] system monitoringu skuteczności działań i system wprowadzania modyfikacji w reakcji na zmiany w otoczeniu programu.



## Art. 22. ust 1 ustawy o rewitalizacji

Gminny program rewitalizacji podlega ocenie aktualności i stopnia realizacji, dokonywanej przez wójta, burmistrza albo prezydenta miasta co najmniej raz na 3 lata, zgodnie z **systemem**

**monitorowania i oceny określonym w tym programie.**



## Wytyczne dot. rewitalizacji

Dla prowadzenia rewitalizacji wymagane są: [...] koordynacja prowadzonych działań oraz monitorowanie i ewaluacja skuteczności rewitalizacji.



# Zakres monitorowania i oceny rewitalizacji

## GPR

**System monitorowania i oceny –**  
ocena aktualności i stopnia realizacji

1. Stopień realizacji celów GPR.
2. Aktualność zapisów GPR (jakich? – cele i kierunki, przedsięwzięcia, otoczenie dokumentów strategicznych, polityka planistyczna, zarządzanie, monitorowanie)

## Wytyczne w zakresie rewitalizacji

**System monitoringu skuteczności działań i system wprowadzania modyfikacji w reakcji na zmiany w otoczeniu programu**

1. Ocena skuteczności działań (stopień realizacji celów LPR).
2. Procedura zmian LPR (w jakich okolicznościach? w jakim zakresie? – „Zmiany wprowadzane w programach rewitalizacji odpowiadają na te potrzeby zmian, które wynikają głównie z ich ewaluacji, opartej na systematycznym monitoringu”)





# Obowiązki w zakresie monitorowania i oceny GPR

## Uspółcześnienie:

- Art. 22 ust. 2: Ocena aktualności i stopnia realizacji GPR podlega **zaopiniowaniu przez Komitet Rewitalizacji** oraz ogłoszeniu w BIP.

## Konieczność dostosowania zapisów GPR do stanu faktycznego:

- Art. 22 ust. 3: W przypadku stwierdzenia, że GPR wymaga zmiany, wójt, burmistrz albo prezydent miasta występuje do rady gminy z **wnioskiem o jego zmianę**.
- Art. 22 ust. 4: W przypadku stwierdzenia, w wyniku przeprowadzonej oceny stopnia realizacji GPR, osiągnięcia celów rewitalizacji w nim zawartych, rada gminy **uchyla uchwałę w sprawie GPR w całości albo w części (...)**.
- **Uwaga z kontroli NIK:** Oceny aktualności i stopnia realizacji GPR przedłożono do **zaopiniowania Komitetom Rewitalizacji**. W każdym przypadku Komitet Rewitalizacji pozytywnie zaopiniował ocenę, mimo iż w opinii NIK sporządzone zostały nierzetelnie lub nie zawierały pełnych danych i nie miały ocennego charakteru. Nie odnosiły się także do ich aktualności oraz nie zawierały wskazówek dla ewentualnego wprowadzenia niezbędnych zmian. Również w protokołach z posiedzeń Komitetów Rewitalizacji brak było zapisów, które uzasadniałyby szczegółowo wydanie takich opinii.



# Warunki skutecznego monitorowania i oceny rewitalizacji

1. Pomiar postępu realizacji przedsięwzięć za pomocą odpowiadających im **wskaźników produktu**.
2. Pomiar postępu realizacji celów programu za pomocą **wskaźników rezultatu** zdefiniowanych dla procesu/programu.
3. Ocena wpływu realizowanych **przedsięwzięć** na zakładane **cele programu**.
4. Ocena wpływu **czynników zewnętrznych** na zakładane **cele programu**.
5. Operacjonalizacja systemu monitoringu, obejmująca identyfikację **jednostki odpowiedzialnej** z ramienia gminy za realizację badania, **narzędzi badawczych**, **częstotliwości badania**, **źródeł danych**, **wartości wskaźników warunkujących sukces rewitalizacji**.



# Zasady skutecznego monitorowania i oceny GPR – dostępność danych

Dostępność danych publicznych:

- **w procesie monitorowania** – kluczowe założenie dotyczy wykorzystania w całym cyklu życia polityki publicznej **tych samych wskaźników kontekstowych** (do diagnozy i monitorowania)

Z tego względu zastosowanie w programowaniu polityki mają takie wskaźniki, które **obrazują zmiany w dłuższym horyzoncie czasowym i dla których dane pierwotne gromadzone są systematycznie przez instytucje publiczne w ramach działań statutowych. Monitorowanie wymaga dostępu do tych samych źródeł danych, z których korzystano na etapie opracowywania diagnoz na potrzeby danej polityki.**

- **w procesie ewaluacji** – podstawą dla tez badawczych jest raport z monitorowania; szczegółowe dane zbierane w trakcie badania w efekcie zastosowania różnorodnych technik badawczych, takich jak: badanie ankietowe, spotkania z mieszkańcami, wywiady pogłębione (np. z członkami Komitetu Rewitalizacji, pracownikami urzędu zaangażowanymi we wdrażanie rewitalizacji), panele eksperckie, warsztaty implementacyjne.



# Jakie elementy projektu podlegają monitorowaniu?

W jednym programie rewitalizacji założono użycie na potrzeby monitorowania wskaźników typu:

- dochody własne gminy,
- liczba podmiotów gospodarczych ujętych w REGON na obszarze gminy,
- stopień zagospodarowania terenów inwestycyjnych gminy (liczba nowych inwestycji gospodarczych na obszarze gminy),
- liczba turystów odwiedzających gminę.

**Czy to ujęcie wskaźników jest prawidłowe?**



# Zasady skutecznego monitorowania i oceny rewitalizacji

Główny rezultat: poprawa jakości życia mieszkańców.

Jak go zmierzyć?

Przykładowe cele programu rewitalizacji

*Cel 1. Poprawa aktywności społecznej i ograniczenie wykluczenia mieszkańców obszaru rewitalizacji*

*Cel 2. Poprawa jakości zamieszkania obszaru rewitalizacji*

*Cel 3. Ożywienie społeczno-gospodarcze obszaru rewitalizacji*

- a) Dochody gminy z tyt. podatków lokalnych
- b) Dochody gminy z tyt. podatków lokalnych z obszaru rewitalizacji
- c) Liczba projektów zgłaszanych do budżetu obywatelskiego na 100 osób
- d) Stopa bezrobocia rejestrowanego
- e) Liczba budynków objętych wsparciem
- f) Powierzchnia obszarów objętych rewitalizacją
- g) Liczba podmiotów gospodarczych zarejestrowanych w CEDIG na 100 osób
- h) Liczba osób pobierających zasiłki z tyt. ubóstwa na 100 osób



# Organizacja procesu monitorowania i oceny

## Organizacja procesu oceny GPR na przykładzie Programu Rewitalizacji Malborka. MALBORK na +

Stanowisko	Uprawnienie	Odpowiedzialność
<u>Burmistrz</u>	Wskazanie terminów i sposobów wykonania zadań, zatwierdzenie raportu z ewaluacji okresowej	Za zrealizowanie zadań przewidzianych na dany rok budżetowy w ramach procesu rewitalizacji
<u>Zespół ds. Rewitalizacji</u>	Opiniowanie raportu z ewaluacji okresowej	Formułowanie zaleceń i opinii dotyczących wdrażania programu rewitalizacji
Naczelnik <u>Wydziału Inżynierii i Pozyskiwania Środków Pozabudżetowych</u>	Sprawdzenie raportu	Rzetelność raportu, terminowe przekazanie raportu do opiniowania Zespołowi ds. Rewitalizacji oraz do zatwierdzenia Burmistrzowi Miasta Malborka
Koordinator ds. rewitalizacji – podinspektor ds. rewitalizacji	Sprawdzenie poprawności wypełnienia kart, sporządzenie raportu zbiorczego z realizacji zadań ujętych w Programie Rewitalizacji	Skompletowanie kart zadań, przygotowanie raportu zbiorczego na podstawie informacji zawartych w kartach zadań, weryfikacja wskaźników realizacji programu rewitalizacji
Naczelnik wydziału merytorycznego lub kierownik jednostki organizacyjnej	Realizacja zadań ujętych w programie rewitalizacji, sporządzenie sprawozdania z realizacji tych zadań	Efektywne (sprawne i skuteczne) wykonanie zadań, terminowe przekazanie kart zadań
Podmioty prywatne i publicznie (inne niż jednostki miejskie)	Realizacja zadań ujętych w programie rewitalizacji, wypełnienie kart zadań dostarczonych przez podinspektora ds. rewitalizacji	Efektywne (sprawne i skuteczne) wykonanie zadań, terminowe przekazanie kart zadań

# Organizacja procesu monitorowania i oceny

## Organizacja procesu oceny GPR na przykładzie Programu Rewitalizacji Malborka. MALBORK na +

1. Naczelnik wydziału merytorycznego lub kierownik jednostki organizacyjnej sporządza sprawozdanie z realizacji projektu w formie karty zadania i przekazuje do Wydziału Inżynierii i Pozyskiwania Środków Pozabudżetowych **do dnia 31 maja**.
2. Koordynator ds. rewitalizacji zbiera przy pomocy karty zadania dane dot. projektów od podmiotów prywatnych i publicznych (innych niż jednostki miejskie).
3. Koordynator ds. rewitalizacji przygotowuje zbiorczy raport **do dnia 30 czerwca**.
4. Zespół ds. Rewitalizacji opiniuje raport i przekazuje swoje uwagi i zalecenia **do dnia 31 lipca**.
5. Burmistrz Miasta Malborka zatwierdza raport do dnia **31 sierpnia** i przekazuje go Radzie Miasta, która przyjmuje go w formie uchwały w terminie do 30 września (w cyklu trzyletnim).



# Problemy z monitorowaniem i ewaluacją

- **Brak szczegółowych założeń systemu** – w zapisach programu przedstawia się ogólne wytyczne dotyczące monitorowania.
- Monitorowanie przedsięwzięć za pomocą wskaźników produktu i rezultatu, **bez uwzględnienia oceny wpływu realizowanych projektów na stan obszaru rewitalizacji.**
- Monitorowanie stanu obszaru rewitalizacji, **bez uwzględnienia wpływu realizowanych przedsięwzięć na badane zjawiska oraz otoczenia zewnętrznego.**
- **Brak identyfikacji jednostki/podmiotu odpowiedzialnego za proces monitorowania:**
  - „Podmiotem odpowiedzialnym za monitoring jest wydział wskazany w Regulaminie Organizacyjnym Urzędu [...]” (cyt. PR)
  - „Proces realizacji będzie monitorowany i oceniany przez Komitet rewitalizacji.” (cyt. PR)
- Nakładanie na **zespoły zadaniowe całościowych obowiązków w zakresie monitorowania.**
- **Brak identyfikacji narzędzi do monitorowania.**
- Monitorowanie bywa mylone z ewaluacją.
- Brak uwzględnienia w raportach z monitorowania **działań podmiotów zewnętrznych.**





# Problemy z monitorowaniem i oceną rewitalizacji

**Dobra praktyka w gminie Krapkowie**, która w ramach usługi doradczej związanej z opracowaniem LPR zleciła dodatkowo wykonawcy zewnętrznemu przeprowadzenie monitorowania w pierwszym okresie realizacji polityki rewitalizacyjnej.

*Gmina poszerzyła zakres usługi związanej z opracowaniem LPR, realizowanej przez zewnętrznego wykonawcę, o zadanie przeprowadzenia pierwszego badania monitoringowego procesu rewitalizacji. Po realizacji tego zadania gmina przejęła obowiązek kontynuowania monitorowania procesu.*

*Z udziałem autorów dokumentu LPR odbył się test systemu monitorowania opisanego w programie. W sytuacji problemów z przeprowadzeniem badania monitoringowego gmina ma możliwość jego korekty poprzez aktualizację LPR zleconą wykonawcy w trybie gwarancji.*



# Część 3. Ocena aktualności GPR w procesie monitorowania i oceny



# Monitorowanie a ocena stopnia aktualności GPR



# Procedura aktualizacji GPR wg uor

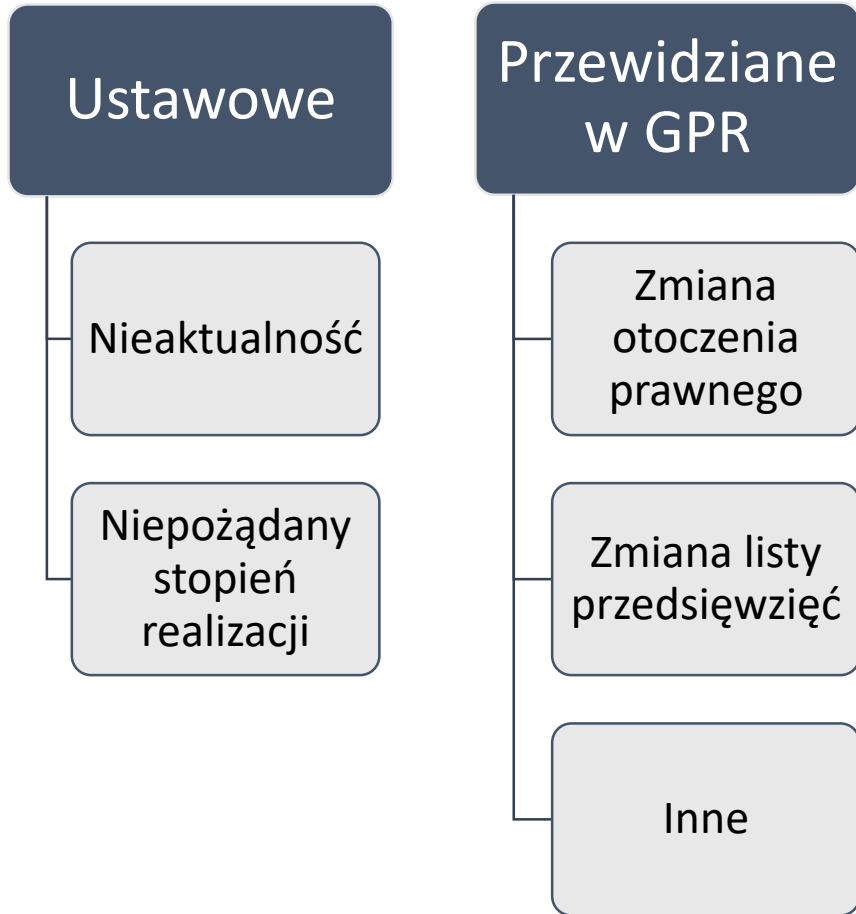
**Zmiana GPR następuje w trybie, w jakim jest on uchwalany.**

**Uproszczoną procedurę** (pominięcie etapu pozyskiwania opinii uprawnionych organów oraz przeprowadzenia konsultacji społecznych) stosuje się w przypadku:

1. gdy zmiana **nie dotyczy** przedsięwzięć rewitalizacyjnych, o których mowa w art. 15 ust. 1 pkt 5 lit. a ustawy (przedsięwzięcia zawarte na liście **podstawowych przedsięwzięć**, w odniesieniu do których w GPR określa się szczegóły ich realizacji);
2. gdy zmiana nie wymaga zmiany uchwały w sprawie ustanowienia Specjalnej Strefy Rewitalizacji (nie dotyczy zatem m.in. zmiany obszaru rewitalizacji).



# Przesłanki aktualizacji GPR



## Czy mogą być nieaktualne:

- diagnoza czynników i zjawisk kryzysowych?
- otoczenie dokumentów strategicznych?
- wizja stanu obszaru i cele rewitalizacji?
- lista projektów i przedsięwzięć rewitalizacyjnych?
- mechanizmy zapewnienia komplementarności?
- indykatywne ramy finansowe?
- mechanizmy włączenia mieszkańców, przedsiębiorców i innych podmiotów w proces rewitalizacji?
- system wdrażania programu rewitalizacji?
- system monitoringu?
- polityka planistyczna?
- załącznik graficzny do GPR?



# Ocena stopnia aktualności GPR – Skarszewy

## 4. Podsumowanie

Jak wynika z zapisów raportu, proces monitorowania Gminnego Programu Rewitalizacji na lata 2015-2025 wymaga poprawy efektywności, gdyż w obecnym kształcie uniemożliwia pozyskanie faktycznej wiedzy o pozytywnych zmianach obszaru rewitalizacji. Poprawa efektywności powinna dotyczyć weryfikacji listy wskaźników monitorujących w celu:

- usunięcia wskaźników obejmujących swym zakresem teren gminy, uniemożliwiających pomiar stanu postępu rzeczowego procesu rewitalizacji,
- włączenie wskaźników obrazujących stan zjawisk kryzysowych obszaru rewitalizacji.

Dodatkowo z weryfikacji zapisów Gminnego Programu Rewitalizacji na lata 2015-2025 pod kątem jego aktualności wynika, iż w następujących aspektach dokument powinien zostać dostosowany do stanu faktycznego:

- opisy przedsięwzięć podstawowych zawartych w rozdz. 6.1 GPR, z uwagi na konieczność odwzorowania ich stanu faktycznego na dzień 31.12.2018 r.,
- cele i kierunki działań GPR, poprzez dostosowanie do zmian w zapisach przedsięwzięć podstawowych,
- system monitorowania, w zakresie poprawy efektywności i dostosowania do zmian w strukturze celów i kierunków działań oraz zweryfikowanej listy przedsięwzięć podstawowych.

Opisany zakres zmian wymaga uruchomienia procedury aktualizacji Gminnego Programu Rewitalizacji na lata 2015-2025 w trybie przewidzianym art. 22 ust. 3 oraz art. 23 ust. 1 ustawy z dnia 9 października 2015 r. o rewitalizacji.

Źródło: Ocena aktualności i stopnia realizacji Gminnego Programu Rewitalizacji na lata 2015-2025. Raport, UM Skarszewy, marzec 2019



# Ocena stopnia aktualności GPR – Wałbrzych

Dodatkowo z weryfikacji zapisów GPR 2016-2025 pod kątem jego aktualności wynika, iż w następujących aspektach dokument powinien zostać dostosowany do stanu faktycznego:

- **opisy przedsięwzięć podstawowych** z uwagi na konieczność odwzorowania ich stanu faktycznego oraz uzupełnienia o nowe działania, które Gmina Wałbrzych planuje do realizacji, a których dotąd nie wpisano do programu,
- **system monitorowania**, w zakresie poprawy jego efektywności oraz dostosowania do nowej listy przedsięwzięć,
- **otoczenie lokalnych dokumentów strategicznych** – z uwagi na aktualizację części opracowań (suikzp, mpzp),
- **mechanizmy integrowania działań** oraz przedsięwzięć – w związku ze zmianami na liście projektów podstawowych,
- **szacunkowe ramy finansowe** – w związku z koniecznością dostosowania do nowej listy przedsięwzięć podstawowych,
- **system zarządzania** procesem rewitalizacji - z uwagi na konieczność odwzorowania stanu faktycznego organizacji procesu rewitalizacji,
- określenie niezbędnych zmian w uchwałach podejmowanych w trybie ustawy z dnia 21 czerwca 2001 r. o ochronie praw lokatorów, mieszkaniowym zasobie gminy i o zmianie kodeksu cywilnego – w związku ze zmianą toczona prawnego analizowanych aktów prawnych,
- narzędzia planistyczne wynikające z ustawy o rewitalizacji – w związku ze zmianą polityki planowania przestrzennego miasta.

Opisany zakres zmian wymaga uruchomienia procedury aktualizacji GPR w trybie przewidzianym art. 22 ust. 3 oraz art. 23 ust. 1 uor.



# Ocena stopnia aktualności GPR – Wałbrzych

W wyniku przeprowadzonej analizy oceny postępu realizacji GPR 2016-2025 **nie udało się prawidłowo ocenić zaawansowania w realizacji interwencji rewitalizacyjnej w podziale na cele:**

1. Wzrost aktywności i zaradności mieszkańców;
2. Wysoka jakość przestrzeni publicznej i poprawa warunków zamieszkania;
3. Stymulowanie rozwoju gospodarczego i osobistego.

Proces monitorowania GPR wymaga poprawy efektywności, gdyż w obecnym kształcie uniemożliwia pozyskanie faktycznej wiedzy o zmianach obszaru rewitalizacji w układzie celów GPR. Poprawa efektywności powinna dotyczyć z jednej strony zapisów przedsięwzięć podstawowych (poprzez **jednoznaczne przypisanie każdego projektu do jednego celu strategicznego**), jak również weryfikację macierzy do monitorowania postępu GPR poprzez:

1. usunięcie wskaźników, dla których brak jest możliwości pozyskania obecnie danych w odniesieniu do punktów adresowych,
2. uzupełnienie wartości bazowych i docelowych wskaźników,
3. dostosowanie katalogu wskaźników do zmienionej listy przedsięwzięć głównych.

Źródło: Ocena aktualności i stopnia realizacji Gminnego Programu Rewitalizacji Miasta Wałbrzycha na lata 2016-2025. Raport według stanu na dzień



# Zmiana koncentracji interwencji w wyniku monitorowania i oceny GPR - Wałbrzych

W 2019 r. Wałbrzych przeprowadził badanie monitoringowe GPR w trybie art. 22 ust. 1 uor, z którego wynika:

**„Niski stopień realizacji przedsięwzięć po dwóch latach obowiązywania programu (5% zakończonych projektów oraz 39% w trakcie realizacji, łącznie 44% projektów w odniesieniu do których podjęto decyzję o ich wdrożeniu) wskazuje na konieczność weryfikacji zadań zawartych na liście podstawowej w GPR. Weryfikacji należy poddać istniejące przedsięwzięcia pod kątem ich wykonalności oraz uzupełnić o projekty charakteryzujące się wyższym stopniem wykonalności (np. posiadające zapewnione finansowanie)”.**

Główną rekomendacją z badania monitoringowego jest **konieczność aktualizacji GPR.**

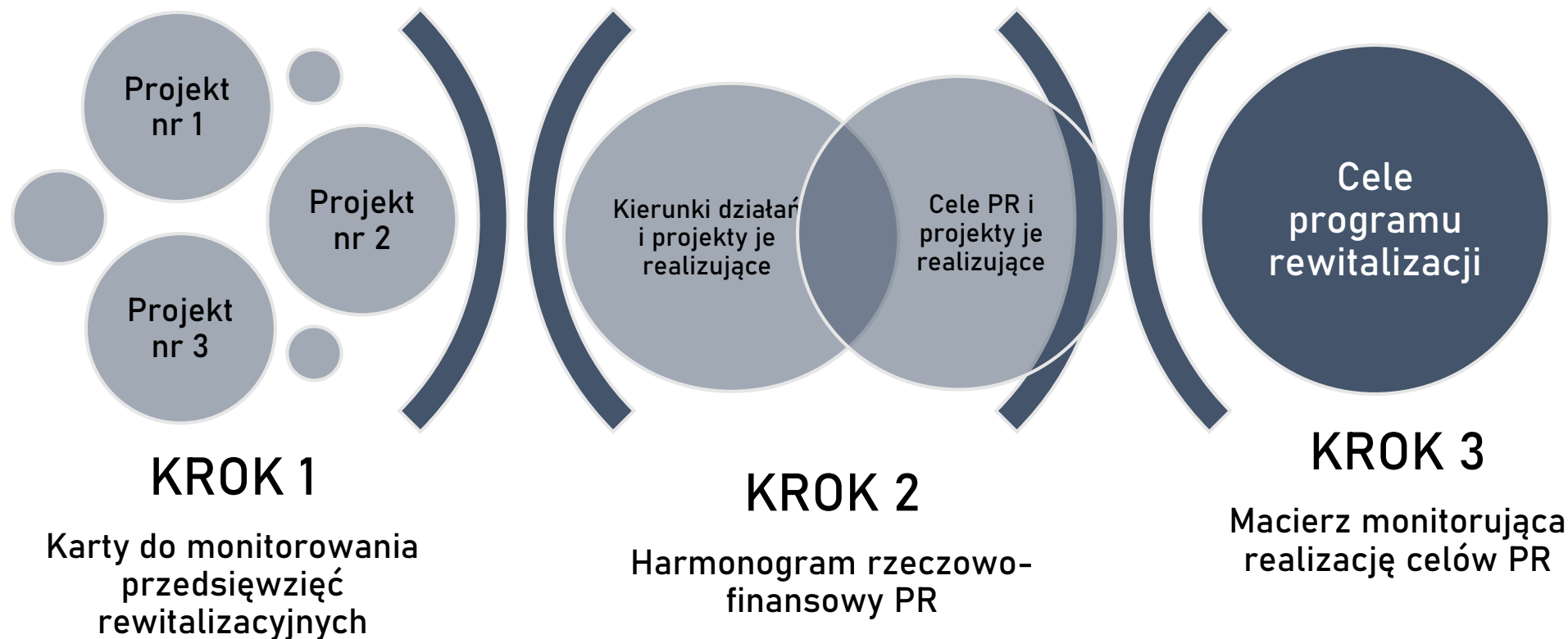
Do GPR włączono przedsięwzięcia finansowane w ramach linii kredytowej EBI (pozyskanej w ramach Planu Junckera na sfinansowanie procesu rewitalizacji) o łącznej wartości 245 mln zł (50% dofinansowania).

Źródło: Narzędzia finansowe w Wałbrzychu, MFIPR/IRMiR, 2019 r., s. 20.

# Część 4. Narzędzia monitorowania i oceny programu rewitalizacji



# Narzędzia do monitorowania i oceny programu rewitalizacji



# Narzędzia do monitorowania i oceny programu rewitalizacji

Załącznik nr 4  
do Gminnego Programu Miasta Włocławek  
na lata 2018-2028

## Wzór karty do monitorowania realizacji przedsięwzięć i projektów objętych Gminnym Programem Rewitalizacji Miasta Włocławek na lata 2018-2028

za okres od .....r. do .....<sup>1</sup>

Numer projektu <sup>2</sup>	Nazwa projektu	Podmiot odpowiedzialny

### Opis realizacji projektu

Zrealizowany zakres w podziale na etapy:.....

Bieżący stan zaawansowania realizacji projektu (w tym wysokość zakontraktowanych wydatków rzeczowych/finansowych w stosunku do wartości projektu, poziom osiągnięcia zakładanych wskaźników realizacji projektu):.....

Zgodność z harmonogramem realizacji projektu określonym w GPR:

- TAK
- NIE, dlaczego:.....

Zaistniałe problemy w realizacji projektu.....

Potrzeba wprowadzenia zmian w projekcie:

- NIE
- TAK, dlaczego (w ocena konieczności wprowadzenia programu naprawczego)

Opis działań zaplanowanych na .....rok i prognozowanych w okresie kolejnych lat:

Data:

Osoba wypełniająca kartę  
w imieniu podmiotu prowadzącego

# Przykładowe narzędzia do monitorowania i oceny programu rewitalizacji

## Harmonogram wdrażania GPR

NR	NAZWA PRZEDSIĘWZIĘCIA (PROJEKTU)	LATA REALIZACJI									
		2017	2018	2019	2020	2021	2022	2023	2024	2025	2026
<b>PRZEDSIĘWZIĘCIA PODSTAWOWE</b>											
1	Rewitalizacja centrum miasta - "Rynek OD -NOWA"		■	■	■						
2	Rewitalizacja centrum miasta - "Cieszymy oczy – estetyzacja kamienic"			■	■	■					
3	Rewaloryzacja Plant Salinarnych		■	■	■						
4	Przedszkole Równych Szans - zmniejszenie różnic w dostępie do edukacji przedszkolnej na obszarze rewitalizacji w Gminie Miasta Bochnia	■	■								
5	Wirtdarz - rewitalizacja dziedzina Muzeum im. Stanisława Fischera	■	■	■							
6	Modernizacja budynku Miejskiego Domu Kultury w Bochni		■	■							
7	Integracja społeczna i aktywizacja Bochnian poprzez kulturę			■	■	■					
8	"Muzyczna Altana"	■									
9	Ożywienie gospodarcze północnej pierzei bocheńskiego rynku poprzez dostosowanie infrastruktury budynku		■	■	■						

Źródło: Gminny Program Rewitalizacji Miasta Bochnia na lata 2017-2026

Tab. IX.3. Ramowy harmonogram realizacji Gminnego Programu Rewitalizacji w latach 2016-2023

L.p.	Etapy i rodzaje działań	2017	2018	2019	2020	2021	2022	2023
1.	Uchwalenie GPR przez Radę Miejską							
2.	Powołanie Komitetu Rewitalizacji							
3.	Wprowadzenie zaplanowanych działań do Wieloletniej Prognozy Finansowej Gminy Zakopane							
4.	Posiedzenia Komitetu Rewitalizacyjnego (co najmniej dwa w roku)							
5.	Akcja informacyjno-edukacyjno-promocyjna GPR							
6.	Realizacja działań aktywizujących i przygotowujących interesariuszy do dalszych działań							
7.	Monitoring							
9.	Przygotowanie działań w tym w ramach RPO Województwa Małopolskiego 2014-2020							
10.	Realizacja działań rewitalizacyjnych w tym w ramach RPO Województwa Małopolskiego 2014-2020							
11.	Ewaluacja - ocena aktualności i stopnia realizacji Gminnego Programu Rewitalizacji							
12.	Podsumowanie działań realizowanych w perspektywie 2014-2020 wraz z publiczną debatą							
13.	Przygotowanie Urzędu Miejskiego oraz pozostałych interesariuszy do działań rewitalizacyjnych w ramach kolejnej perspektywy UE							

Źródło: Gminny Program Rewitalizacji Miasta Zakopane na lata 2017-2023



# Narzędzia do monitorowania i oceny programu rewitalizacji – ciąg dalszy

Macierz służąca do monitorowania i oceny na przykładzie Gminnego Programu Rewitalizacji Miasta Oświęcim na lata 2015-2025

Cel	Wskaźnik	Wartość wskaźnika	Wartość docelowa wskaźnika	Kierunek zmian	Oczekiwana wielkość zmiany
<b>CEL STRATEGICZNY 1. WZMOCNIENIE KAPITAŁU LUDZKIEGO I SPOŁECZNEGO NA OBSZARZE REWITALIZACJI</b>					
Zmniejszenie liczby osób i rodzin zamieszkujących na obszarze rewitalizacji, korzystających ze świadczeń opieki społecznej oferowanych przez MOPS		7,0%	6,0%	Spadek ↓	1 p.p.
Zwiększenie liczby uczestników imprez i wydarzeń kulturalnych na obszarze rewitalizacji		61 700 os.	65 000 os.	Wzrost ↑	3.300 os.
<b>CEL STRATEGICZNY 2. TWORZENIE TRWAŁYCH WARUNKÓW DO ROZWOJU GOSPODARCZEGO OBSZARU REWITALIZACJI, W TYM W OPARCIU O PRZEMYSŁY CZASU WOLNEGO</b>					
Wskaźnik aktywności gospodarczej (zarejestrowana działalność gospodarcza w stosunku do liczby ludności)		11,8%	13,0%	Wzrost ↑	1,2 p.p.
Zmniejszenie liczby osób bezrobotnych w wieku do 23 r.ż. na obszarze rewitalizacji		5,8%	5,0%	Spadek ↓	0,8 p.p.
<b>CEL STRATEGICZNY 3. ODZYSKANIE PIERWOTNEJ FUNKCJONALNOŚCI INFRASTRUKTURY I PRZESTRZENI PUBLICZNEJ W OBSZARZE REWITALIZACJI W CELU POPRAWY JAKOŚCI ŻYCIA MIESZKAŃCÓW</b>					
Zwiększenie wielkości przestrzeni uporządkowanych terenów zielonych na obszarze rewitalizacji dostosowanych do korzystania przez mieszkańców		3,8%	4,2%	Wzrost ↑	0,4 p.p.
Liczba pasażerów przewożonych taborem spełniającym normę EURO 6 na liniach przejeżdżających przez obszar rewitalizacji		0 os.	400 000 os.	Wzrost ↑	400 000 os.

# Lokalne systemy monitorowania i oceny – GPR Grajewa

Wskaźnik	Wartość w roku bazowym	Wartość w roku docelowym (2027)
<b>Cel 1. Aktywne zintegrowane społeczeństwo, działające na rzecz społeczności obszaru rewitalizacji.</b>		
Liczba osób zagrożonych ubóstwem lub wykluczeniem społecznym objętych wsparciem w programie	0	250
Liczba przebudowanych obiektów, w których realizowane są usługi aktywizacji społeczno-zawodowej	0	1
<b>Cel 2. Zmniejszona skala negatywnych zjawisk społecznych na obszarze rewitalizacji oraz zwiększona spójność społeczna.</b>		
Liczba osób zagrożonych ubóstwem lub wykluczeniem społecznym objętych wsparciem w programie	0	225
Liczba wspartych w programie miejsc świadczenia usług społecznych istniejących po zakończeniu projektu	0	1
<b>Cel 3. Zwiększona aktywność gospodarcza obszaru rewitalizacji oraz przedsiębiorczość mieszkańców obszaru rewitalizacji.</b>		
Powierzchnia obszarów objętych rewitalizacją – w ha	0	0,1
Liczba przedsiębiorstw ulokowanych na zrewitalizowanych obszarach – w szt.	0	10
<b>Cel 4. Atrakcyjne i dopasowane do różnych grup użytkowników przestrzenie publiczne obszaru rewitalizacji oraz funkcjonalna, bezpieczna i estetyczna przestrzeń miejska.</b>		
Powierzchnia obszarów objętych rewitalizacją – w ha	0	8,75
Liczba wspartych obiektów infrastruktury zlokalizowanych na rewitalizowanych obszarach – w szt.	0	4
<b>Cel 5. Aktywne instytucje i mieszkańcy obszaru rewitalizacji.</b>		
Liczba wybudowanych/przebudowanych obiektów, w których realizowane są usługi aktywizacji społeczno-zawodowej – w szt.	0	1
Liczba instytucji kultury objętych wsparciem – w szt.	0	1
Liczba wspartych obiektów infrastruktury zlokalizowanych na rewitalizowanych obszarach	0	2
<b>Cel 6. Poprawiona jakość przestrzeni mieszkaniowej na obszarze rewitalizacji.</b>		
Liczba zmodernizowanych energetycznie budynków – w szt.	0	13

I poziom monitorowania – realizacja celów programu za pomocą projektów



# Lokalne systemy monitorowania i oceny – GPR Grajewa

Wskaźnik	Wartość w 2015 r.	Oczekiwana zmiana w 2027 r.
<b>Cel 1. Aktywne zintegrowane społeczeństwo, działające na rzecz społeczności obszaru rewitalizacji.</b>		
Udział bezrobotnych na 100 osób w wieku produkcyjnym.	21,27	19,0
Liczba korzystających z pomocy społecznej ze względu na ubóstwo na 100 mieszkańców.	8,64	7,50
<b>Cel 2. Zmniejszona skala negatywnych zjawisk społecznych na obszarze rewitalizacji oraz zwiększona spójność społeczna.</b>		
Liczba korzystających z pomocy społecznej ze względu na alkoholizm na 100 mieszkańców.	1,07	0,95
Liczba przestępstw ogółem na 100 mieszkańców.	0,83	0,75
<b>Cel 3. Zwiększona aktywność gospodarcza obszaru rewitalizacji oraz przedsiębiorczość mieszkańców obszaru rewitalizacji.</b>		
Podmioty gospodarcze prowadzone przez osoby fizyczne w 2015 roku na 100 mieszkańców.	8,77	9,50
<b>Cel 4. Atrakcyjne i dopasowane do różnych grup użytkowników przestrzenie publiczne obszaru rewitalizacji oraz funkcjonalna, bezpieczna i estetyczna przestrzeń miejska.</b>		
Odsetek mieszkańców bez dostępu do sieci ciepłowniczej.	47,87%	30,0%
Odsetek mieszkańców, których dotyczy problem złego stanu infrastruktury kanalizacyjnej lub jej braku.	30,59%	10,00%
<b>Cel 5. Aktywne instytucje i mieszkańcy obszaru rewitalizacji.</b>		
Udział bezrobotnych na 100 osób w wieku produkcyjnym.	21,27	19,0
<b>Cel 6. Poprawiona jakość przestrzeni mieszkaniowej na obszarze rewitalizacji.</b>		
Liczba budynków komunalnych o złym stanie na 100 mieszkańców.	0,81	0,50

II poziom monitorowania – realizacja celów programu za pomocą stanu zjawisk kryzysowych obszaru



# System monitorowania i oceny rewitalizacji na przykładzie GPR dla Miasta Zakopane

Wskaźniki monitorowania GPR dla Miasta Zakopane	Wartość wskaźnika	Źródło danych	Wartość docelowa wskaźnika
<b>Cel I. Wzmocnienie kapitału ludzkiego</b>			
L. os. objętych pomocą przez MOPS na 1000 mieszkańców	Podobszar A – 98 Podobszar B – 155	Miejski Ośrodek Pomocy Społecznej	Podobszar A – 90 Podobszar B – 130
<b>Cel II. Tworzenie warunków dla rozwoju gospodarczego obszaru rewitalizacji</b>			
Liczba miejsc umożliwiających coworking	Podobszar A – 0 Podobszar B – 0	UM Zakopane	Podobszar A – 0 Podobszar B – 1
<b>Cel III. Poprawa bezpieczeństwa na obszarze rewitalizacji</b>			
Liczba przestępstw w danym roku (p/ha)	Podobszar A – 12,0 Podobszar B – 4,41	UM Zakopane	Podobszar A – 9,0 Podobszar B – 3,0
<b>Cel IV. Poprawa poziomu obsługi komunikacyjnej</b>			
Liczba nowych ogólnodostępnych parkingów	Podobszar A – 0 Podobszar B – 0	UM Zakopane	Podobszar A – 1 Podobszar B – 2

Założenia:

- sprawozdania z postępów w realizacji GPR będą przygotowywane raz w roku (do 10 listopada).
- Dane powinny być przekazane do połowy października, tak by można je było uwzględnić w budżecie na kolejny rok.

Wskaźniki monitorowania GPR dla Miasta Zakopane	Wartość wskaźnika	Źródło danych	Wartość docelowa wskaźnika
<b>Cel V. Poprawa jakości przestrzeni publicznych i nadanie im nowych funkcji</b>			
Liczba przestrzeni publicznych poddanych przekształceniom	Podobszar A – 0 Podobszar B – 0	UM Zakopane	Podobszar A – 2 Podobszar B – 2
<b>Cel VI. Poprawa funkcjonowania infrastruktury społecznej oraz stworzenie nowej odpowiadającej zapotrzebowaniu społecznego</b>			
Liczba obiektów infrastruktury społecznej, w których poprawiono funkcjonalność	Podobszar A – 0 Podobszar B – 0	UM Zakopane	Podobszar A – 2 Podobszar B – 2
<b>Cel VII. Częściowa zmiana funkcji pełnionych przez obszary objętych rewitalizacją</b>			
Liczba nowych funkcji w istniejących budynkach publicznych	Podobszar A – 0 Podobszar B – 0	UM Zakopane	Podobszar A – 2 Podobszar B – 3
<b>Cel VIII. Kształtowanie postaw proekologicznych wśród mieszkańców</b>			
Liczba osób poinformowanych o negatywnych skutkach palenia śmieci	Podobszar A – 0 Podobszar B – 0	UM Zakopane	Podobszar A – 500 Podobszar B – 800
<b>Cel IX. Zachowanie i promocja dziedzictwa kulturowego obszaru</b>			
Liczba obiektów zabytkowych z uporządkowanymi szyldami i reklamami	Podobszar A – 0 Podobszar B – 0	UM Zakopane	Podobszar A – 30 Podobszar B – 15

# System monitorowania i ewaluacji rewitalizacji na przykładzie GPR dla Miasta Tarnowa na lata 2017-2022

## Założenia systemu monitorowania:

### System monitorowania składa się z:

- stałego procesu monitorowania,
- raportu z monitoringu,
- ewaluacji końcowej.

### System monitoringu podzielono na:

- system monitoringu głównego, którego przedmiotem są główne wskaźniki realizacji programu, tj.:
  - ✓ wskaźnik produktu,
  - ✓ wskaźniki rezultatu,
  - ✓ koszty,
  - ✓ wskaźniki oddziaływania;
- system monitoringu dodatkowego, którego przedmiotem będą wskaźniki dodatkowe określone na etapie wdrażania GPR dotyczące monitoringu bieżącego.



# Przykład wykorzystania narzędzi GIS do monitorowania rewitalizacji w Łodzi

31 wskaźników prostych z 13 obszarów badawczych (demografia, bezrobocie, ubóstwo, przestępczość, edukacja, uczestnictwo w życiu publicznym i kulturalnym, problemy gospodarcze, problemy ekologiczne, problemy przestrzenno-funkcjonalne i techniczne, potencjał kapitału kulturowego, potencjał aktywności gospodarczej, potencjał aktywności obywatelskiej).

12 wskaźników cząstkowych

4 wskaźniki zbiorcze:

- wskaźnik deficytu spójności społecznej Z1
- wskaźnik poprawy wizerunku obszaru Z2
- wskaźnik lokalnego ożywienia gospodarczego Z3
- wskaźnik kryzysu obszaru zamieszkania Z4

wskaźnik główny, tzw. Wskaźnik Sukcesu Rewitalizacji (R)

$$R = 0,47(Z1) + 0,11(Z2) + 0,13(Z3) + 0,29(Z4)$$

Monitorowanie za pomocą siatki GRID (sześciokąty o pow. 3 ha)

Częstotliwość – corocznie

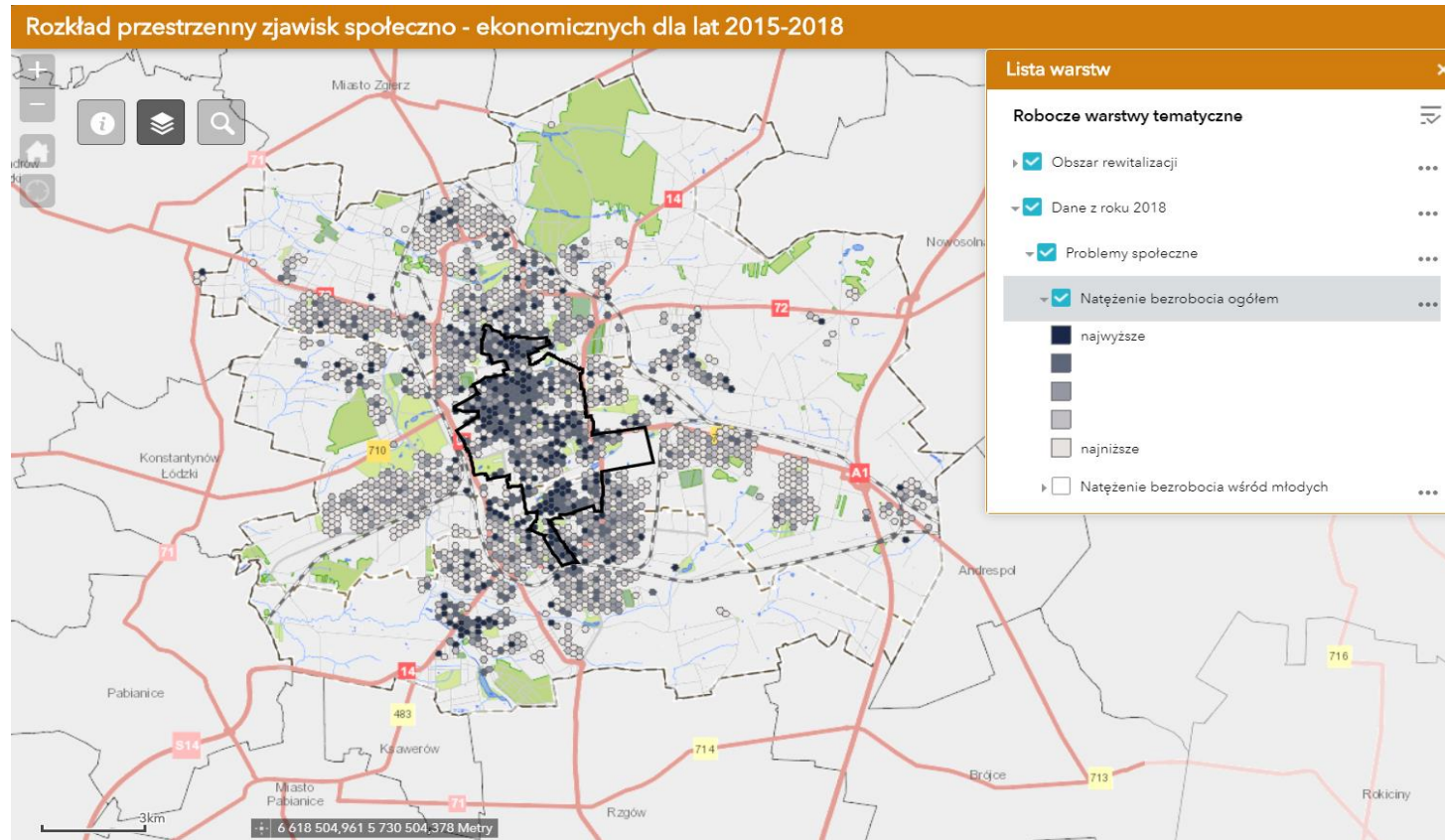
Obszar monitorowania – całe miasto, z wyszczególnieniem obszaru rewitalizacji



# Przykład wykorzystania narzędzi GIS do monitorowania rewitalizacji w Łodzi

Rodzaj wskaźnika	Zakres zastosowania	Zakres danych wykorzystywanych do wyliczenia wskaźnika
<b>(Z1) - wskaźnik deficytu spójności społecznej</b>	służy ocenie stopnia realizacji celu strategicznego 1.: „Uzyskać spójność społeczną”	<ul style="list-style-type: none"> <li>wskaźnik natężenia problemu ubóstwa</li> <li>wskaźnik natężenia problemu bezrobocia</li> <li>wskaźnik natężenia deficytu bezpieczeństwa i porządku publicznego</li> <li>wskaźnik natężenia problemów edukacyjnych</li> <li>wskaźnik natężenia problemu niewystarczającego uczestnictwa w życiu publicznym i społecznym</li> </ul>
<b>(Z2) - wskaźnik poprawy wizerunku obszaru</b>	służy ocenie stopnia realizacji celu strategicznego 2.: „Zmienić dzięki rewitalizacji wizerunek miasta i jego centrum”	<ul style="list-style-type: none"> <li>wskaźnik potencjału estetyki przestrzeni</li> <li>wskaźnik potencjału aktywności obywatelskiej</li> </ul>
<b>(Z3) - wskaźnik lokalnego ożywienia gospodarczego</b>	służy ocenie stopnia realizacji celu strategicznego 3.: „Ożywić lokalną przedsiębiorczość”	<ul style="list-style-type: none"> <li>wskaźnik natężenia problemów gospodarczych</li> <li>wskaźnik potencjału aktywności gospodarczej</li> </ul>
<b>(Z4) - wskaźnik kryzysu obszaru zamieszkania</b>	służy ocenie stopnia realizacji celu strategicznego 4.: „Ożywić obszar zamieszkania”	<ul style="list-style-type: none"> <li>wskaźnik natężenia problemów środowiskowych</li> <li>wskaźnik natężenia problemów przestrzenno-funkcjonalnych</li> <li>wskaźnik natężenia problemów technicznych</li> </ul>

# Przykład wykorzystania narzędzi GIS do monitorowania rewitalizacji w Łodzi



# Efekty monitorowania i oceny GPR - Gdańsk

## Przykład. Analiza wskaźnikowa „Systemu monitorowania i oceny Gminnego Programu Rewitalizacji” w Gdańsku

Jednym z narzędzi służących do obserwacji zmian zachodzących w obszarze rewitalizacji w Gdańsku jest analiza wskaźnikowa całego miasta przeprowadzana w zestawie 20 wskaźników dotyczących sfery społecznej i funkcjonalnej, w cyklach rocznych. Poza tym miasto prowadzi badania ankietowe mieszkańców oraz obserwację realizacji poszczególnych projektów.

W ramach analizy wskaźnikowej opracowano wskaźnik syntetyczny, którego składowymi jest 20 wybranych wskaźników głównych. Suma wag wskaźników pozwoliła wyłonić 14 nowych obszarów zagrożonych degradacją, poza istniejącymi 4 podobszarami rewitalizacji. Prowadzone przez kilka lat analizy pozwolą na wskazanie dynamiki zmian wszystkich wskaźników łącznie, obrazując syntetycznie przemiany miasta pod względem jakości życia.

Źródło: System monitorowania i oceny Gminnego Programu Rewitalizacji – Analiza wskaźnikowa, [[https://www.brg.gda.pl/attachments/article/645/SMiO%20GPR\\_analiza%20wska%C5%BAnikowa.pdf](https://www.brg.gda.pl/attachments/article/645/SMiO%20GPR_analiza%20wska%C5%BAnikowa.pdf)]

# Interpretacja **wyników monitorowania i oceny** – stopień realizacji GPR

- Bez wartości bazowej i docelowej wskaźników realizacji celów trudno go określić!
- Stopień realizacji celów programu to:
  - ✓ stopień realizacji wskaźników,
  - ✓ stopień realizacji nakładów na przedsięwzięcia rewitalizacyjne (w odniesieniu do ich wartości nominalnej),
  - ✓ zaawansowanie w realizacji harmonogramu rzeczowo-finansowego.

**Niski stopień realizacji celów PR występuje często w sytuacji nieaktualności jego zapisów (dot. przedsięwzięć, celów, wskaźników)!!!**





# Jak zbudować **katalog wskaźników** do monitorowania i oceny programu rewitalizacji

- Z produktów prowadzonych działań (pomimo nadużywania w monitoringu programów, nie można z nich całkowicie zrezygnować, jeżeli chce się mierzyć wydajność prowadzonych działań, np. w odniesieniu do nakładów).
- Z rezultatów osiągniętych na poziomie programu.
- Ze wskaźników oddziaływania (wskaźników kontekstowych odnoszących się do stanu obszaru, dla którego opracowujemy program).
- Założenie wykorzystania w całym cyklu życia programu tych samych wskaźników kontekstowych (do diagnozy i monitorowania) wymaga zastosowania takich, które **obrazują zmiany w dłuższym horyzoncie czasowym**, a więc np. wskaźniki, dla których **dane pierwotne gromadzone są systematycznie przez instytucje publiczne w ramach działań statutowych**.



# Dziękuję za uwagę!

---

Katarzyna Spadło, Centrum Doradztwa Rewitalizacyjnego IRMiR  
[kspadlo@irmir.pl](mailto:kspadlo@irmir.pl)